

**Pioneer**

**DVD / CD WRITER**  
**LECTEUR DE DVD / CD**

# **DVR-2920Q**

**Includes:**

- Pioneer DVR-216MBK DVD/CD Writer
- Software from Roxio®

**Operating Instructions**  
**Mode d'emploi**

**CAUTION**

**RISK OF ELECTRIC SHOCK  
DO NOT OPEN**

**CAUTION:**

TO PREVENT THE RISK OF ELECTRIC SHOCK, DO NOT REMOVE COVER (OR BACK). NO USER-SERVICEABLE PARTS INSIDE. REFER SERVICING TO QUALIFIED SERVICE PERSONNEL.



**IMPORTANT**



The lightning flash with arrowhead symbol within an equilateral triangle is intended to alert the user to the presence of un-insulated "dangerous voltage" with the product's enclosure that may be of sufficient magnitude to constitute a risk of electrical shock to individuals.

**CAUTION**

**RISK OF ELECTRICAL SHOCK  
DO NOT OPEN**



**CAUTION:**

TO PREVENT THE POSSIBLE RISK OF ELECTRICAL SHOCK OR INJURY, DO NOT REMOVE THE COVER (FRONT, BACK, OR TOP). NO USER-SERVICABLE PARTS ARE INSIDE. REFER SERVICING TO QUALIFIED SERVICE PERSONNEL.

The exclamation mark within an equilateral triangle is intended to alert the user to the presence of important operating and maintenance (servicing) instructions in the literature accompanying the product.

**Note:** This equipment has been tested and found to comply with the limits for a Class B digital device, pursuant to Part 15 of the FCC Rules. These limits are designed to provide reasonable protection against harmful interference in a residential installation. This equipment generates, uses, and can radiate radio frequency energy and, if not installed and used in accordance with instructions, may cause harmful interference to radio communications. However, there is no guarantee that interference will not occur in a particular installation. If this equipment does cause harmful interference to radio or television reception, which can be determined by turning the equipment OFF and ON, the user is encouraged to try to correct the interference by one or more of the following measures:

- Reorient or relocate the receiver or receiving antenna.
- Increase the separation between the equipment and the receiver.
- Plug the equipment into an outlet on a circuit different from the receiver.
- Consult the dealer or an experienced radio/TV technician for assistance.

**Information to User:**

Alteration or modifications carried out without appropriate authorization may invalidate the user's right to warranty service or other assistance.

[For Canadian Model]

This Class B apparatus complies with Canadian ICES-003.

[Pour le modèle Canadien]

Cet appareil numérique de la Classe B est conforme à la norme NMB-003 du Canada.

**DANGER – VISIBLE AND INVISIBLE LASER RADIATION WHEN OPEN. AVOID DIRECT EXPOSURE TO BEAM.**

**CAUTION:** Use of controls or adjustments or performance of procedures other than those specified herein may result in hazardous radiation exposure.

**CAUTION:** The use of optical instruments with this product will increase eye hazard.

*This product complies with the EMC Directives (89/336/EEC, amended by 92/31/EEC and 93/68/ECC).*

*Cet produit est conforme aux Directives relatives à la Compatibilité Électromagnétique (89/336/CEE, amendements 92/31/CEE et 93/68/CEE).*

*Este producto cumple con las Directivas EMC (89/336/CE, correcto por la 92/31/CE y la 93/68/CE).*

Federal Communications Commission: Declaration of Conformity

*This device complies with part 15 of the FCC Rules. Operation is subject to the following two (2) conditions:*

- ( 1 ) This device may not cause harmful interference*
- ( 2 ) This device must accept any interference received, including interference that may cause undesired operation.*

Product Name: DVD / CD Writer

Model Numbers: DVR-2920Q

Responsible Party Name:

PIONEER ELECTRONICS (USA) INC.

Customer Support Division

1925 E. Dominguez Street, Long Beach, CA 90810 U.S.A.

Thank you for buying this Pioneer product.

Please read through these operating instructions so you will know how to operate your model properly. After you have finished reading the instructions, put them away in a safe place for future reference.

**WARNING:**

**This product is not waterproof. To prevent a fire or shock hazard, do not place a container filled with liquid near this unit or expose it to other sources of moisture.**

**WARNING:** Handling the product's cord or cords associated with accessories sold with the unit will expose you to lead, a chemical known by California and other governmental entities to cause cancer and birth defects or other reproductive harm. ***Wash Hands After Handling.***

The generation of acoustical noise is less than 70dB (ISO7779/DIN45635)

**CAUTION**

This product is a Class 1 laser product but this product contains a laser diode higher than Class 1. To ensure continued safety, do not remove any covers or attempt to gain access to the inside of this product. Refer all servicing to qualified personnel. The caution label shown to the right appears on your unit (top of cover).



**IMPORTANT NOTICE** – RECORD THE MODEL NUMBER AND SERIAL NUMBER OF THIS UNIT BELOW. THE NUMBERS ARE ON THE REAR PANEL.

MODEL #: **Pioneer DVR-2920Q** \_\_\_\_\_

SERIAL #: \_\_\_\_\_

KEEP THESE NUMBERS FOR FUTURE REFERENCE.



is a trademark of the DVD Format / Logo Licensing Corporation.

## **SAFETY INSTRUCTIONS**

---

To ensure your personal safety and to maximize the full operating potential of your unit, read and follow these safety instructions.

**Read & Retain Instructions** – Read all operating and user information provided with this drive.

**Cleaning** – Use a damp cloth to clean the exterior housing. Avoid using any fluids including liquid, aerosol or alcohol-based cleaning products.

**Water or Moisture** – Avoid operating or locating this drive near water or other sources of fluid.

**Ventilation** – Slots and openings in the chassis are for cooling and proper operation of the unit. Do NOT block or cover the openings. Do NOT place this unit on a bed, rug, etc. as this can block the openings. This unit should not be placed in a built-in installation unless properly ventilated.

**Environment** – Avoid installing this drive in a location with exposure to large quantities of dust, high temperatures, high humidity, or subject to excessive vibrations or shocks.

**Power Sources** – Operate this drive only from the recommended power sources. If you are unsure of the power source, consult an authorized Pioneer representative.

**Power-Cord Protection** – When unplugging the unit, pull on the plug – not on the cord. Do not handle the cord or plug with wet hands; doing so could cause an electric short or shock. Do not allow anything to pinch or rest on the power cord and do not place in a walkway.

**Power** – Turn OFF the system before installing this or any other hardware device.

**Overloading** – Avoid connecting too many devices to a single wall socket or power source as this can cause fires or short circuits.

**Object & Liquid Entry** – Never push inappropriate objects in to the device. Avoid spilling any liquids in to or on the outside of the drive.

**Condensation** – Moisture can form in the operating section of the product if the drive is taken from cool surroundings to a room with a warmer temperature. Let the drive stand for one to two hours in the new location before turning it ON.

**Servicing** – Opening or removing the cover exposes you to possible electrical shock or other danger. Contact a Pioneer authorized service representative for repairing this drive (refer to the enclosed Service & Support Card).

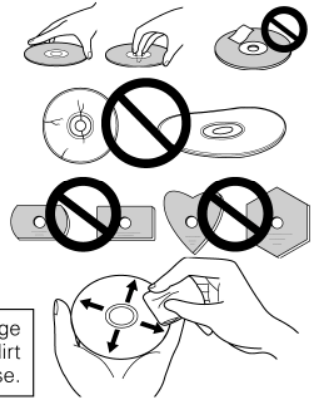
**Damage Requiring Service** – Unplug the unit and refer servicing to qualified service personnel in the following situations:

- When the power cord, plug, or chassis is damaged
- If liquid has been spilled, or objects have fallen into the video product
- If the product has been exposed to rain or water
- If the product does not operate normally when the operating instructions are followed. Adjust only those controls that are covered by the operating instructions. Improper adjustment of other controls may result in damage and can require extensive work by a qualified technician to restore the unit to its normal operation.
- When the product exhibits a distinct change in performance – this indicates a need for service

**About DualDisc Playback** – DualDisc is a new two-sided disc with one side containing DVD video / audio / etc. content and the opposite side containing non-DVD content such as digital audio material. The non-DVD audio side is not compliant with the CD Audio Specification; therefore, may not play. The DVD side of DualDisc media plays in this unit. For more details about the DualDisc specification, please refer to the disc manufacturer or your retailer.

- Avoid touching or scratching the signal surface (shiny side) of the disc.
- Hold the disc by the edges or by the center hole and one edge.
- Do not affix paper or labels to the disc.
- Discard warped or cracked discs as they may cause damage to the drive.
- Avoid specially shaped discs such as hearts or polygons.
- Remove dust or lint from the disc with a soft cloth by wiping from the inside to the outside edge rather than in a circular motion.
- Do not use record-cleaning or anti-static agents as the solutions may cause damage to a disc.

Always be sure to store your discs in proper DVD-R storage cases when not in use, and always be sure to check for dirt or dust on discs (especially on the recording side) before use.



*Note: Some discs may not be playable due to different recording formats or the physical condition of the disc at the time of recording or playback.*

## FEATURES

- Write Speed (◆CAV, ▲ZCLV, \*\*\* This specification describes the maximum speed in one zone.)

DVD-Download disc*	8X PCAV (6X CLV)
DVD-R	1X, 2X, 4X, 6X, 8X*, 12X*, 16X*, 18X*, 20X*
DVD-R (DL)	2X, 4X, 6X, 8X*, 10X*, 12X*,
DVD-RW	1X, 2X, 4X, 6X
DVD+R	2.4X, 4X, 6X, 8X*, 12X*, 16X*, 18X*, 20X*
DVD+R (DL)	2.4X, 4X, 6X, 8X*, 10X*, 12X*
DVD+RW	2.4X, 3.3X, 4X, 6X, 8X*
DVD-RAM	2X, 3X, 5X, 6X, 8X*, 12X*
CD-R	4X, 10X, 16X, 24X, 32X*, 40X*
CD-RW	4X, 10X, 16X, 20X*, 24X*, 32X*

\*Note : DVD Download Disc for CSS Managed Recording (Qiflix supported software application will be required.)

- Maximum Read Speed

DVD-Download disc	12X CAV		
DVD-ROM (single)	16X	DVD-ROM (DL)	12X
DVD-R, DVD+R	16X	DVD-R/+R (DL)	12X
DVD-RW, DVD+RW	13X	DVD-RAM	5X
CD-ROM, CD-R	40X	CD-RW	32X

DualDisc: *please refer to the previous page in this document*

- Buffer Size 2 MBytes (Read/Write)
- Serial ATA Data Transfer Speed 1.5 G bits/sec
- Horizontal / Vertical orientation
- LCD Tilt Servo Mechanism in a 5.25" Half-Height built-in type
- DVD Download using recordable CSS technology

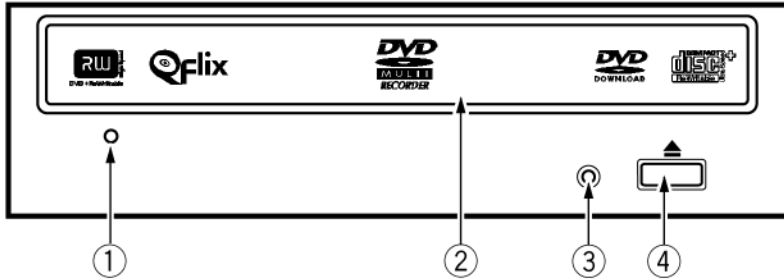
### Disc Format (Read/Write)

- DVD-Download disc
- DVD single layer/dual layer / 120 mm / 80 mm (usable only when unit is mounted horizontally) disc
- DVD-R (when writing, use only 650nm – for General use – media)
- DVD-R (4X, 8X, 16X write speed)
- Dual Layer DVD-R (DL)
- DVD-RW (1X, 2X, 4X, 6X write speed)
- DVD+R (2.4X, 4X, 8X, 16X write speed)
- Double Layer DVD+R (DL)
- DVD+RW (2.4X, 4X, 8X write speed)
- DVD-RAM (non-cartridge, Ver 2.0, 2.1, 2.2) (Read only)
- CD-ROM Mode 1
- CD-R XA Mode 2 (form 1, form 2)
- Photo CD (single and multiple sessions)
- CD-DA
- CD-Extra (CD PLUS)
- Video-CD
- CD Text
- CD-R
- CD-RW / High Speed CD-RW / Ultra Speed CD-RW (CD-RW, HS CD-RW, US CD-RW, US\* CD-RW)

### Note:

- A specific software application is necessary to write the formats listed above.
- Supported media required for specific DVD and CD writing speeds.
- Average writing speed may decrease when multiple discs are written during the same session.
- When writing to DVD at 12X and 16X, use Pioneer-tested media. For media brand information, refer to the Pioneer website: [www.pioneerelectronics.com](http://www.pioneerelectronics.com)

## INTERFACE



### 1) Forced Ejection Hole

If the tray fails to eject when the Eject button is pressed, insert a stiff rod into the hole and push to eject the tray.

*During normal operation, the eject button should be used to unload the tray. Turn the power to the drive OFF then wait approximately one minute until the disc stops spinning before trying to eject the tray using the Forced Ejection Hole.*

### 2) Disc Tray

Press the Eject button to open the loading tray then place a CD or DVD disc onto the tray with the label facing up. Press the Eject button again or gently push the tray to close and load.

**Do not attempt to pull out the disc tray forcibly – use the Forced Ejection Hole (1).**

### 3) BUSY Indicator

Operation status is indicated as follows:

During reading	Lights
During writing	Lights

### 4) Eject Button

Press the button to unload / load the disc.

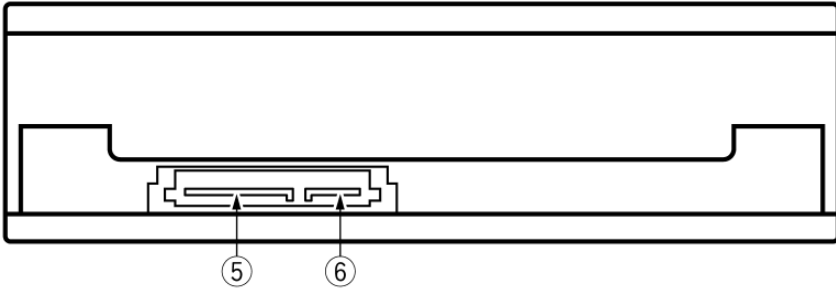
## ABOUT REGION CODES

The region code can only be changed five (5) times, including the initial setting. Please be aware that the fifth change becomes **PERMANENT**. Therefore, avoid changing the region code unless absolutely necessary.

- Region codes are part of the DVD Standard. However, region codes on DVD discs are optional. DVD discs with no specified region code can be played on all compliant players.

## INTERFACE

---



- 5) **DC Input**  
Serial ATA electrical power connector
- 6) **Serial ATA Interface**  
Serial ATA connector, for connection to serial ATA cable.

**Proper operation and desired performance may not be achieved, depending on the BIOS version; computer settings, or the type of Serial ATA interface used.**

**For further information regarding computer specifications and settings, consult the Operating Instructions accompanying your computer or contact the computer manufacturer.**



## **INSTALLATION**

---

- 1) Turn off the power to the computer (PC) and remove the power cord from the AC outlet.
- 2) Remove the cover or the front panel from the PC.
- 3) Remove the blank panel installed on the front of the 5.25" slot.
- 4) Insert the drive into the slot.
- 5) When affixing is required, please refer to the instruction manual that came with your PC.
  - Please use screws with a length of 5 mm (3/16") or less for mounting. Using longer screws may damage the drive.
  - When the mounting screws are loose, the vibrations from disc rotation may generate a ripping noise. To prevent this noise, securely tighten the screws
  - When slide rails are required, please contact your place of purchase or the computer manufacturer.

### **Cable Connections**

- 1) Turn off the power to the computer (PC).
- 2) Insert the cable into the PC, paying close attention to the cable connector's shape and polarity
- 3) Connect the Serial ATA interface cable to the PC again paying close attention to the connector shape and polarity.

Power for the drive is drawn from the PC. Do not use any other power supply than what is supplied through the PC.

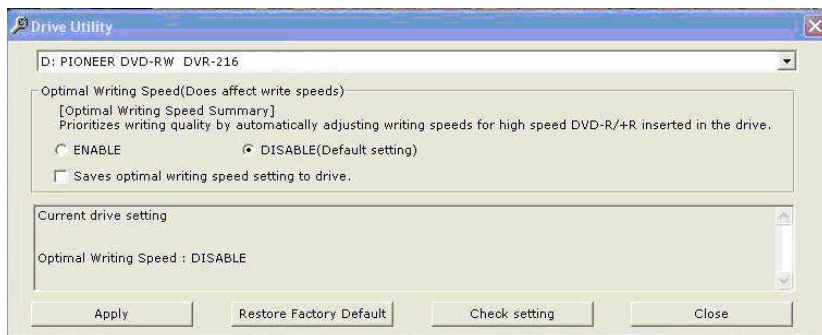
## OPTIMAL WRITE SPEED

---

The Optimal Write Speed feature (when enabled) recognizes the disc media and automatically adjusts the drive's write speed, ensuring the highest quality digital file preservation. When this feature is on, the disc writing speed reduces from the fastest possible speed to that which produces the highest quality written disc.

To use Optimal Write Speed, turn on the feature through the utility included on the software disc. To enable/disable Optimal Write Speed, follow these instructions:

1. Double-click the **DriveUtility.exe** file to launch the program.  
*The Drive Utility window appears.*



2. Choose the **Pioneer DVR-216** drive from the drop-down menu.  
*The DVR-2920Q consists of a Pioneer DVR-216 drive bundled with software from Roxio®. Please ignore any letters or numbers that may appear after the model number. These characters have no affect on this operation.*
3. To activate/deactivate the Optimal Writing Speed function, click on the applicable option.  
*Though not required, clicking on the "Saves" check box stores this setting for the drive. Use this option if the drive will be moved between two or more PCs.*
4. Click on the **"Apply"** button at the bottom to activate the option.
5. Verify that the display area (just above the **Apply** button) shows that the function is turned on or off, whichever is appropriate for your usage.

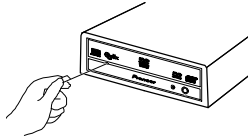
## TROUBLESHOOTING

---

### Manual Disc Ejection

If the tray fails to open and all other methods have been exhausted, use the method below to open the drive tray.

- 1) Shut down the PC.
- 2) Wait for a minimum of 60 seconds to allow the disc to stop spinning.
- 3) Insert a straightened paper clip or small wire into the manual eject hole.
- 4) Press smoothly but firmly until the tray protrudes by at least a ½ inch (5 mm to 10 mm).
- 5) Gently pull the tray straight out and remove the disc.



#### Notes:

- To prevent personal injury or damage to the drive, do NOT force the tray open while the disc is still spinning.
- Do not place objects in front of the tray while in operation.

## SPECIFICATIONS

---

### [Position]

This unit may be installed horizontally or vertically.

### [Disc Size]

12 cm / 8 cm (Drive does not support non-standard shapes such as business cards, diamond, etc.)

### [Disc Transfer Rate]

Data Read (sustained)

DVD Max. 22.16 MBytes/sec (6.6X – 16X CAV Mode over 16 block transfer)

CD Max. 6.14 MBytes/sec (16.2X – 40X CAV Mode over 16 block transfer)

Data Write (sustained)

DVD Max. 27.7 MBytes/sec. (Max 20X DVD-R)

CD Max. 6.14 MBytes/sec. (Max. 40X CD-R)

\* Media that is dirty or damaged can affect the transfer rate.

### [Access Time / Seek Time] (Random Averages)

Access Time DVD-ROM 130 ms CD-ROM 120 ms

Seek Time DVD-ROM 120 ms CD-ROM 110 ms

### [Power]

Power Supply +12 V DC / 1.5 A  
+5 V DC / 1.7 A

### [Physical Information]

Dimensions (including front panel) 5-27/32<sup>mm</sup> x 1-11/16<sup>mm</sup> x 148 (W) x 42.3 (H) x 180 (D) mm  
7-3/32<sup>mm</sup>

Weight 1.72 pounds 0.78 kg

Operating Temperature +41 ° F to +113 ° F (+5 ° C to +45 ° C)

Operating Humidity 5% to 85% (no condensation)

Storage Temperature – 40 ° F to +140 ° F  
(–40 ° C to +60 ° C)

Storage Humidity 5% to 90% (no condensation)

### [Accessories]

- Software disc (x 1)
- Operating Instructions (x 1)

Note: Specifications and designs are subject to possible modifications without notice, due to improvements.

Nous vous remercions pour cet achat d'un produit Pioneer.

Nous vous demandons de lire soigneusement ce mode d'emploi; vous serez ainsi a même de faire fonctionner l'appareil correctement. Après avoir bien lu le mode e

**AVERTISSEMENT:** Cet appareil n'est pas étanche. Pour éviter les risques d'incendie et de décharge électrique, ne placez près de lui un récipient rempli d'eau, tel qu'un vase ou un pot de fleurs, et ne l'exposez pas à des gouttes d'eau, des éclaboussures, de la pluie ou de l'humidité.

La production de bruits acoustiques est inférieure à 70dB. (ISO 779-DIN 45635)

**IMPORTANT**



Ce symbole de l'éclair, place dans un triangle équilatéral, a pour but d'attirer l'attention de l'utilisateur sur la présence, à l'intérieur du coffret de l'appareil, de *tensions dangereuses* non isolées d'une grandeur suffisante pour représenter un risque d'électrocution pour les êtres humains.

**ATTENTION**

**DANGER D'ELECTROCUTION  
NE PAS OUVRIR**

**ATTENTION:**

Pour éviter tout risque d'électrocution, ne pas enlever le couvercle (ni le panneau arrière). Aucune pièce réparable par l'utilisateur ne se trouve à l'intérieur. Confier tout entretien à un personnel qualifié uniquement.



Ce point d'exclamation, place dans un triangle équilatéral, a pour but d'attirer l'attention de l'utilisateur sur la présence, dans les documents qui accompagnent l'appareil, d'explications importantes du point de vue de l'exploitation ou de l'entretien.

**ATTENTION**

Cet appareil est un produit laser de Classe 1, mai la diode laser qu'il renferme est supérieure à la Classe 1. Pour garantir une sécurité constante, ne retirez aucun des couvercles et n'essayez pas d'avoir accès à l'intérieur de l'appareil.

Confiez toute réparation à un personnel qualifié. L'étiquette suivante se trouve sur votre appareil. Emplacement : sur le dessus du couvercle.

**CLASS 1 LASER PRODUCT  
LASER KLASSE 1**

## INSTRUCTIONS DE SÉCURITÉ

Pour garantir votre sécurité personnelle et obtenir le maximum de votre lecteur, lire et suivre ces consignes de sécurité.

**LIRE LES INSTRUCTIONS** – Lire toutes les instructions de sécurité et d'utilisation avant d'actionner le lecteur.

**CONSERVER LES INSTRUCTIONS** – Garder les instructions de sécurité et d'utilisation pour une future référence.

**SUIVRE LES INSTRUCTIONS** – Suivre toutes les instructions de fonctionnement et d'utilisation.

**ATTENTION AUX AVERTISSEMENTS** – Observer tous les avertissements.

**NETTOYAGE** – **NE PAS** utiliser de liquides, de détachants en aérosol ou de l'alcool. N'utiliser qu'un chiffon humide pour nettoyer les surfaces extérieures du boîtier.

**ENVIRONNEMENT** – Ne pas utiliser cet appareil dans des endroits avec beaucoup de poussière, une température ou une humidité élevée. Utiliser l'appareil à un endroit où il n'est pas soumis à des vibrations ou des chocs.

**PUISSANCE** – Couper l'alimentation du système et des dispositifs joints avant l'installation.

**EAU ET HUMIDITÉ** – **NE PAS** utiliser ce produit à proximité d'eau.

**SOURCES D'ALIMENTATION** – Utiliser ce produit à avec le type d'alimentation indiqué sur l'étiquette de fabrication. En cas de doute à propos du type d'alimentation disponible, consulter un revendeur Pioneer agréé.

**SURCHARGE** – **NE PAS** surcharger les prises murales et les rallonges pour ne pas entraîner d'incendie ou de secousse électrique.

**PENETRATION D'OBJETS ET DE LIQUIDES** – Ne jamais enfoncer d'objet d'aucune sorte dans ce produit. Le contact avec des points de tension dangereux peut provoquer un court-circuit, entraînant un incendie ou une secousse électrique. Ne pas verser de liquide d'aucune sorte sur ce produit.

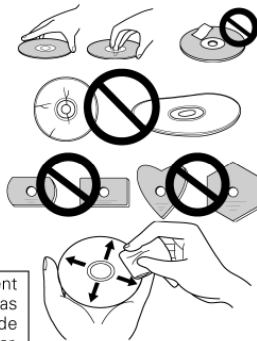
**CONDENSATION** – De l'humidité se forme sur la section de fonctionnement du produit entraînant une baisse de performances s'il est amené d'un endroit frais vers un environnement plus chaud. En cas de déplacement de l'appareil vers un endroit ayant une température plus chaude, laisser le produit perdant 1 à 2 heures dans le nouvel endroit avant de le remettre sous tension.

**ENTRETIEN** – Ne pas essayer de réparer soi-même ce produit. L'ouverture ou le retrait des capots peut vous exposer à une tension dangereuse ou d'autres dangers. Pour tout entretien, demander à un personnel d'entretien qualifié. (Se reporter à la carte d'entretien et de support jointe.)

**AU SUJET DE LA LECTURE DES DISQUES À DOUBLE COUCHE** – Un disque à double couche (DualDisc en anglais) est un tout nouveau disque deux faces. L'une de ces faces comprend le contenu DVD – vidéo, audio, etc. – et l'autre, le contenu non-DVD tel que le matériel audio numérique. La face audio non-DVD de ces disques n'est pas conforme aux spécifications CD audio, ce qui pourrait empêcher sa lecture. La face DVD des disques à double couche peut être jouée sur ce produit. Pour plus de détails sur la spécification des disques à double couche, veuillez communiquer avec le fabricant du disque ou votre détaillant.

- Évitez de toucher ou de griffer la surface du disque sur laquelle sont enregistrés les signaux (surface brillante).
- Saisissez le disque par les bords ou par le centre et un bord.
- Ne collez pas de papier ou d'étiquette sur le disque.
- Jetez les disques fissurés ou voilés, car ils peuvent endommager le lecteur.
- Évitez les disques de forme spéciale, notamment ceux en forme de cœur ou de polygone.
- Éliminez la poussière ou les peluches du disque à l'aide d'un linge doux en frottant de l'intérieur vers l'extérieur et non en effectuant un mouvement circulaire.
- N'utilisez jamais de produit de nettoyage pour disque ou d'agent antistatique, car ces solutions peuvent endommager le disque.

Rangez toujours vos disques dans les boîtes de rangement de DVD-R prévues à cet effet lorsque nous ne les utilisons pas et vérifiez s'ils ne sont pas couverts de saletés ou de poussières (surtout sur la face enregistrée) avant de les utiliser.



*Note: Il se peut que quelques disques ne jouent pas à cause des différents formats d'enregistrement ou de l'état physique du disque à l'heure de l'enregistrement ou de lecture.*

## CARACTÉRISTIQUES

- Vitesse écriture (♦CAV, ▲ZCLV, \*\*\* Ces spécifications décrivent la vitesse maximum dans une zone.)

DVD- téléchargement disc♦	8X P-CAV (6X CLV)
DVD-R	1X, 2X, 4X, 6X, 8X <sup>▲</sup> , 12X <sup>▲</sup> , 16X <sup>▲</sup> , 18X <sup>▲</sup> , 20X <sup>▲</sup>
DVD-R (DL)	2X, 4X, 6X, 8X <sup>▲</sup> , 10X <sup>▲</sup> , 12X <sup>▲</sup>
DVD-RW	1X, 2X, 4X, 6X
DVD+R	2.4X, 4X, 6X, 8X <sup>▲</sup> , 12X <sup>▲</sup> , 16X <sup>▲</sup> , 18X <sup>▲</sup> , 20X <sup>▲</sup>
DVD+R (DL)	2.4X, 4X, 6X, 8X <sup>▲</sup> , 10X <sup>▲</sup> , 12X <sup>▲</sup>
DVD+RW	2.4X, 3.3X, 4X, 6X, 8X <sup>▲</sup>
DVD-RAM	2X, 3X, 5X, 6X, 8X <sup>▲</sup> , 12X <sup>▲</sup>
CD-R	4X, 10X, 16X, 24X, 32X <sup>♦</sup> , 40X <sup>♦</sup>
CD-RW	4X, 10X, 16X, 20X <sup>▲</sup> , 24X <sup>▲</sup> , 32X <sup>▲</sup>

- Vitesse de lecture maximale

DVD- téléchargement disc♦	12X CAV		
DVD-ROM (single)	16X	DVD-ROM (DL)	12X
DVD-R, DVD+R	16X	DVD±R (DL)	12X
DVD-RW, DVD+RW	13X	DVD-RAM	5X
CD-ROM, CD-R	40X	CD-RW	32X
DualDisc	<i>(veuillez vous reporter à la page précédente du document)</i>		

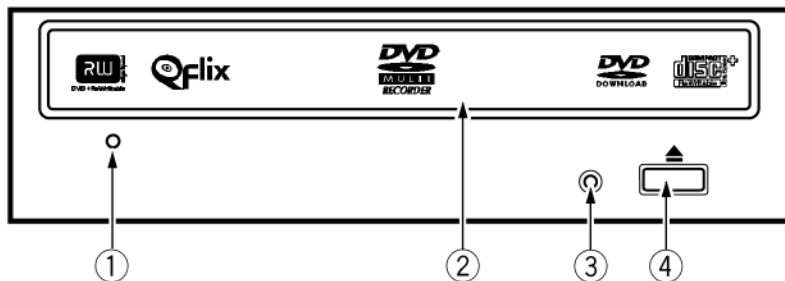
- Taille de la mémoire tampon 2 Mo (écriture, lecture)
- Vitesse de transfert de données ATA de série : 1,5 Gigabits/sec.
- Servomécanisme de bascule d'écran à cristaux liquides, Type intégré 5,25 pouces demi-hauteur
- Téléchargement de DVD utilisant la technologie enregistrable de CSS

### Format du Disque (Lecture / Écriture)

- DVD- téléchargement disc
- DVD simple couche / double couche / disque de 120 mm / disque de 80 mm
- DVD-R (En cas écriture, disque 650nm pour usage général seul)
- DVD-R (4X, 8X, 16X vitesse écriture)
- Couche Duelle DVD-R
- DVD-RW (1X, 2X, 4X, 6X vitesse écriture)
- DVD+R (2.4X, 4X, 8X, 16X vitesse écriture)
- Double Couche DVD+R
- DVD+RW (2.4X, 4X, 8X vitesse écriture)
- DVD-RAM (non-arrondi, Versions 2.0, 2.1, 2.2) (Lecture seul)
- CD-ROM Mode 1
- CD-R XA Mode 2 (forme 1, forme 2)
- Photo CD (simple et plusieurs sessions)
- CD-DA
- CD-Extra (CD PLUS)
- Video-CD
- CD Text
- CD-R
- CD-RW / Haute Vitesse CD-RW / Ultra Rapide CD-RW

### Note:

- Un programme d'application prenant en charge le format ci-dessus est nécessaire pour écriture
- Médias supportent requis pour la vitesse écriture DVD et CD spécifiques.
- La vitesse moyenne d'écriture peut diminuer quand des disques multiples sont écrits pendant la même session
- Pour effectuer une écriture sur DVD aux vitesses 12X ou 16X, utilisez des disques désignés par Pioneer. Pour plus de détails, consultez les informations disponibles sur le site web de Pioneer [www.pioneerelectronics.com](http://www.pioneerelectronics.com)



**1) Orifice d'éjection forcée**

Insérer une tige rigide dans l'orifice et pousser pour éjecter le tiroir lorsque celui-ci ne s'ouvre pas lors d'un appui sur la touche d'éjection.

En fonctionnement, utiliser uniquement la touche d'éjection pour ouvrir le tiroir. Veiller à ce que l'alimentation du lecteur soit coupée et attendre l'arrêt de la rotation du disque pendant plus d'une minute avant de tenter d'éjecter le tiroir au moyen de l'orifice d'éjection.

**2) Tiroir du Disque**

Ouvrir le tiroir de chargement en appuyant sur la touche d'éjection, puis placez un CD ou un DVD dans l'emplacement prévu avec l'étiquette tournée vers le haut. Appuyer sur la touche d'éjection ou sur la partie avant du tiroir pour charger le disque.

**N'essayez pas de retirer de force le plateau du disque.**

**3) Voyant BUSY (occupé)**

L'état de fonctionnement est signalé comme suit:

Pendant la lecture S'allume

Pendant l'écriture S'allume

**4) Touche d'Éjection**

Pour décharger / charger le disque, appuyer sur la touche.

**A PROPOS DES CODES REGIONAUX**

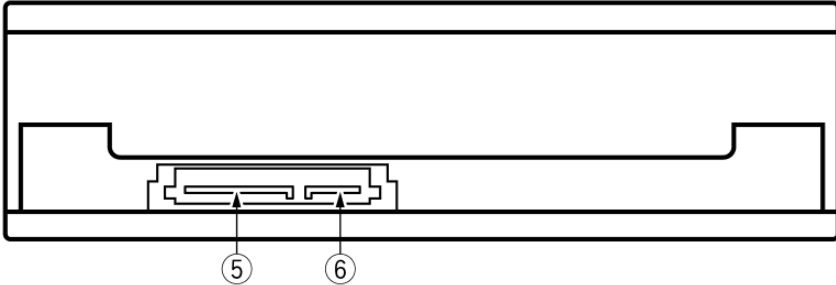
Le code régional peut être modifié 5 fois SEULEMENT (premier réglage compris). Comme la cinquième modification sera DEFINITIVE, soyez particulièrement prudent lorsque vous décidez de modifier les codes régionaux.

- Les codes régionaux sont couverts par la norme DVD. Toutefois, les codes régionaux des disques DVD sont facultatifs. Les disques DVD qui ne possèdent pas de code régional peuvent être reproduits sur tous les lecteurs.



## INTERFACE

---



**5) Entre CC**

Connecteur d'alimentation électrique ATA de série. Raccorder au câble d'alimentation ATA de série.

**6) Interface ATA de série**

Connecteur ATA de série pour branchement au câble ATA de série.

Il se peut qu'un fonctionnement adéquat et les performances souhaitées ne soient pas obtenus en fonction de la version BIOS et du réglage de votre ordinateur ou du type d'interface ATA de série utilisé.

Pour des informations précises sur les spécifications et les réglages de votre ordinateur, veuillez consulter le mode d'emploi qui accompagne votre ordinateur ou contacter son fabricant.

## **INSTALLATION**

---

- 1) Couper l'alimentation de l'ordinateur personnel, débrancher le cordon d'alimentation et déposer le capot ou le panneau avant.
- 2) Retirer la plaque masquant de la fente de 5,25 pouces.
- 3) Introduire le lecteur dans la fente.
- 4) Si un ajustement est nécessaire, se reporter au manuel d'instruction de l'ordinateur.
  - Utilisez des vis d'une longueur égale ou inférieure à 5mm pour la fixation. L'utilisation de vis plus longues pourrait endommager le lecteur.
  - Lorsque les vis de fixation sont relâchées, les vibrations causées par la rotation du disque peuvent provoquer un bruit de déchirure. Pour éviter de désagrément, serrez les vis à fond.
  - S'adresser au magasin ou au fabricant de l'ordinateur lorsque des glissières sont nécessaires.

## **RACCORDEMENT**

- 1) Mettre l'ordinateur personnel hors tension.
- 2) Lors du branchement du câble d'alimentation provenant de l'ordinateur personnel, faites bien attention à la forme et à la polarité du câble en question.
- 3) Lors du branchement du câble d'interface ATA de série, faites bien attention à la forme et à la polarité du cordon en question.

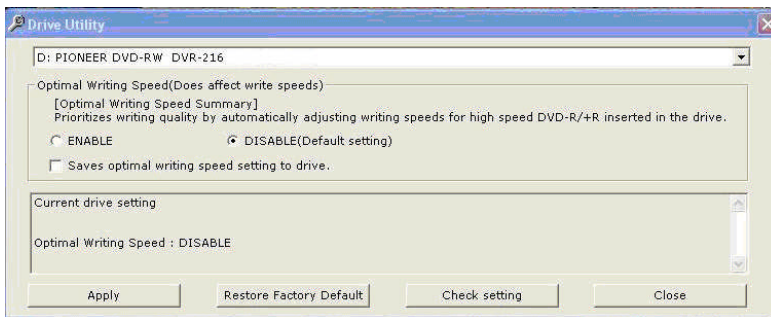
N'oubliez pas que l'alimentation de cet appareil doit être fournie par l'ordinateur auquel il est relié. N'utilisez aucune autre alimentation que celle de l'ordinateur personnel.

## OPTIMAL ÉCRIRE LA VITESSE

Les optimaux écrivent le dispositif de vitesse (une fois permis) identifient les médias de disque et ajustent automatiquement la commande écrivent la vitesse pour assurer la conservation de dossier numérique la plus de haute qualité. Quand ce dispositif est allumé, la vitesse d'écriture de disque réduit du possible le plus rapide écrivent la vitesse à la vitesse qui produit le disque écrit le plus de haute qualité.

Pour employer ce dispositif, allumez le dispositif par l'utilité incluse sur le disque de logiciel. Pour activer/optimal écrivent la vitesse, suivent ces instructions :

1. Double-clic le dossier de DriveUtility.exe pour lancer le programme.  
*La fenêtre de service d'entraînement apparaît.*



2. Choisissez la commande du Pioneer DVR-216 du menu de baisse vers le bas.  
*Le DVR-2920Q se compose d'une commande DVR-216 empaquetée avec le logiciel de Roxio®. Veuillez ignorer tous les lettres ou nombres qui peuvent apparaître après le numéro de type. Ces caractères n'ont aucun affect sur cette opération.*
3. Pour activer/mettez la fonction optimale de vitesse d'écriture, cliquent sur dessus l'option applicable.  
*Bien que non requis, cliquer sur sur « sauve » des magasins de boîte de contrôle cet arrangement pour la commande. Employez cette option si la commande sera déplacée entre deux PCs ou plus.*
4. Cliquez sur dessus le "Apply" boutonnez au fond pour activer l'option.
5. Vérifiez que la zone d'exposition (juste au-dessus du bouton d'application) prouve que la fonction est tournée "Marche/Arrêt", celui qui est approprié pour votre utilisation.

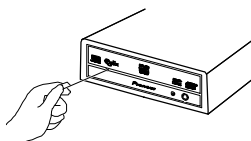
## DÉPANNAGE

---

### Éjection manuelle de disque

Si les échouer de plateau à s'ouvrir et tous autres méthodes ont été épuisés, employez la méthode ci-dessous pour ouvrir le plateau d'entraînement.

- 1) Arrêtez l'ordinateur.
- 2) Attendez 60 secondes au minimum pour permettre au disque de cesser la rotation.
- 3) Insérez un trombone détendu ou un petit fil dans le trou d'éjection.
- 4) Pressez sans à-coup mais fermement jusqu'à ce que le plateau dépasse par au moins 5 mm to 10 mm.
- 5) Tirez doucement le plateau directement dehors et enlevez le disque.



#### Notes:

- *Pour empêcher le dommage corporel ou les dommages à la commande, ne forcez pas le plateau ouvert tandis que le disque tourne toujours.*
- *Ne placez pas les objets devant le plateau tandis qu'en fonction.*

## FICHE TECHNIQUE

---

### [Position]

Ce lecteur doit être utilisé en position horizontale et verticale.

### [Taille du Disque]

12 cm / 8 cm (Les disques de 8 cm ne peuvent pas être utilisés en position verticale.)

### [Vitesse de Transfert des Données]

Lecture de données (soutenu)

DVD Max. 22.16 Mo/s (Mode de vitesse angulaire constante 6.6 à 20X sur 16 transferts de blocs)

CD Max. 6.14 Mo/s (Mode de vitesse angulaire constante 16.2 à 40X sur 16 transferts de blocs)

Écriture de données (soutenu)

DVD Moy. 27.7 Mo/s (Écriture 20X sur DVD-R)

CD Moy. 6.14 Mo/s (Écriture 40X sur CD-R)

### [Temps d'accès é temps de recherche]

Temps d'accès (Moyenne aléatoire) DVD-ROM 130 ms CD-ROM 120 ms

Temps de recherche (Moyenne aléatoire) DVD-ROM 120 ms CD-ROM 110 ms

### [Autres]

Dimensions externes (façade comprise) 148 (L) x 42.3 (H) x 180 (P) mm

Alimentation +12 VCC / 1.5 A

+5 VCC / 1.7 A

Poids 0.78 kg

Température de fonctionnement + 5° C à + 45° C

Humidité de fonctionnement 5% à 85% (sans condensation)

Température de remisage - 40° C à + 60° C

Humidité de remisage 5% à 90% (sans condensation)

### [Accessoires]

- Disque de logiciel (x 1)
- Manuel d'utilisation (x 1)

*Note: Les caractéristiques techniques et présentation de ce produit sont sujets à des changements sans préavis pour améliorations.*

Enhorabuena por la adquisición de este producto Pioneer.

Lea completamente este manual de instrucciones para aprender a operar correctamente el aparato. Después de haber terminado la lectura de las instrucciones, guarde el manual en un lugar seguro para poderlo consultar en el futuro.

**ADVERTENCIA:** EL APARATO NO ES IMPERMEABLE. NO PONER ALGUNA FUENTE DE AGUA CERCA DEL APARATO, COMO VASO DE FLORES, RECIPIENTES COSMÉTICOS Y MEDICINALES, ETC.

La generación de ruido acústico es de menos de 70dB.  
(ISO 779-DIN 45635)

### IMPORTANTE



El triángulo equilátero con el símbolo de un relámpago en su interior tiene por objeto alertar al usuario de la presencia de "voltaje peligroso" sin aislar en el interior del producto, el cual podría alcanzarla suficiente magnitud como para constituir un riesgo de descarga eléctrica para las personas.

### CAUTION

**RISK OF ELECTRIC SHOCK Do Not Open**

#### PRECAUCIÓN

Para evitar el riesgo de descarga eléctrica, no retirar la tapa (ni la cubierta posterior). El interior no contiene piezas utilizables por el usuario. Toda Reparación deberá ser efectuada por personal técnico cualificado.



El triángulo equilátero con un signo de admiración en su interior tiene por objeto alertar al usuario de la existencia de importantes instrucciones de funcionamiento y mantenimiento (asistencia) en el manual que acompaña al aparato.

### PRECAUCIÓN

Este aparato contiene un diodo láser de clase superior a 1. Para mantener la seguridad apropiada, no seque ninguna cubierta ni intente acceder al interior del aparato. Lleve siempre el aparato a un centro con personal de servicio técnico cualificado.

La siguiente etiqueta de precaución se encuentra en su aparato.

Situación: En la parte superior de la cubierta.

**CLASS 1 LASER PRODUCT  
LASER KLASSE 1**

Para equipos enchufables, la toma de corriente deberá instalarse cerca del equipo y deberá ofrecer un fácil acceso.

## INSTRUCCIONES DE SEGURIDAD

Para garantizar su seguridad personal y aprovechar todo el potencial de su unidad, lea y respete estas precauciones de seguridad:

**AMBIENTE** – No emplee la unidad en lugares con mucho polvo, altas temperaturas, o alta humedad. Emplee la unidad en un lugar en el que no quede sometida a vibraciones ni golpes.

**ALIMENTACIÓN** – Desconecte la alimentación del sistema y la de los dispositivos conectados antes de realizar la instalación.

**LEA LAS INSTRUCCIONES** – Lea las instrucciones de seguridad y de operación ante de poner la unidad en funcionamiento.

**GUARDE LAS INSTRUCCIONES** – Guarde las instrucciones de seguridad y de operación para poderlas consultar en el futuro.

**SIGA LAS INSTRUCCIONES** – Siga todas las instrucciones de operación y de utilización.

**RESPETE LAS ADVERTENCIAS** – Deberán respetarse todas las advertencias.

**LIMPIEZA** – NO emplee limpiadores líquidos o de aerosol, ni alcohol. Emplee solo un paño húmedo para limpiar el exterior.

**AGUA Y HUMEDAD** – NO emplee este producto cerca del agua.

**FUENTES DE ALIMENTACIÓN** – Haga funcionar este producto con el tipo de alimentación indicada en la etiqueta de características. Si no esta seguro del tipo de alimentación disponible, consulte a un distribuidor Pioneer autorizado.

**SOBRECARGA** – NO sobrecargue las tomas de corriente ni los cables de extensión. De lo contrario podría producirse un incendio o descargas eléctricas.

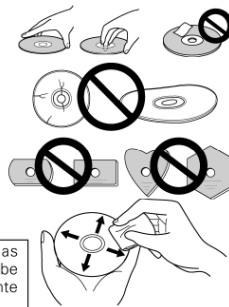
**ENTRADA DE OBJETOS Y LIQUIDOS** – No introduzca nunca ningún tipo de objeto en este aparato. Si se tocan puntos con tensión peligrosos puede producirse un incendio o descargas eléctricas. No derrame ningún tipo de líquido sobre el aparato.

**CONDENSACIÓN** – Si se lleva el aparato desde un lugar fresco a otro caliente, puede formarse humedad en la sección de funcionamiento del producto, degradando su rendimiento. Si desplaza el aparato a un lugar con temperaturas mas altas, déjelo de 1 a 2 horas en el nuevo lugar antes de ponerlo en funcionamiento.

**SERVICIO** – No intente reparar usted mismo el aparato. La abertura o extracción de las cubiertas podrían exponerle a tensiones peligrosas u otros peligros. Solicite todo el servicio técnico a personal de servicio cualificado. (Consulte la tarjeta adjunta de servicio y de soporte.)

**SOBRE REPLICACIÓN DE LECTURA DE DualDisc** – Un DualDisc es un disco con dos aspectos nuevos, con un lado que contiene información en formato DVD (video/audio/etc) y el contenido lateral opuesto del disco que contiene material audio digital. El lado del disco que contiene audio digital no adrede a la especificación audio digital del CD, por lo tanto el contenido no puede ser replicado. El lado de DVD de los medios de DualDisc en este producto si puede ser replicado. Para más detalles sobre la especificación de DualDisc, por favor referian al fabricante del disco o a su minorista.

- No toque ni raye la superficie de señal (lado brillante) del disco.
- Tome el disco por los bordes o por el centro y un borde.
- No enganche papeles ni etiquetas en el disco.
- Tire los discos que estén deformados o agrietados porque pueden causar daños en la unidad.
- Evite la utilización de discos con formas irregulares, especialmente con formas de corazón o de polígonos.
- Extraiga el polvo y la suciedad del disco con un paño suave, frotando desde el interior al borde exterior en lugar de hacerlo en sentido circular.
- No emplee agentes de limpieza de discos ni antiestáticos porque estas soluciones pueden ocasionar daños en los discos.



Asegúrese de guardar siempre los discos en las cajas apropiadas de DVD-R cuando no los utilice, y compruebe siempre si hay polvo o suciedad en los discos (especialmente en el lado de grabación) antes de utilizarlos.

*Nota: Algunos discos no pueden ser replicados, esto puede ser por diferentes formatos de grabación o condición física del disco al tiempo de grabación o replicación.*

## CARACTERISTICAS

- Velocidad de Escritura (♦CAV, ▲ZCLV, \*\*\* Esta especificación describe la velocidad máxima en una zona.)

DVD- transferencia directa disc♦	8X PCAV (6X CLV)
DVD-R	1X, 2X, 4X, 6X, 8X*, 12X*, 16X*, 18X*, 20X*
DVD-R (DL)	2X, 4X, 6X, 8X*, 10X*, 12X*, 14X*
DVD-RW	1X, 2X, 4X, 6X
DVD+R	2.4X, 4X, 6X, 8X*, 12X*, 16X*, 18X*, 20X*
DVD+R (DL)	2.4X, 4X, 6X, 8X*, 10X*, 12X*
DVD+RW	2.4X, 3.3X, 4X, 6X, 8X*
DVD-RAM	2X, 3X, 5X, 6X, 8X*, 12X*
CD-R	4X, 10X, 16X, 24X, 32X*, 40X*
CD-RW	4X, 10X, 16X, 20X*, 24X*, 32X*

- Velocidad Máxima de Lectura

DVD-ROM (single)	16X	DVD-ROM (DL)	12X
DVD-R, DVD+R	12X	DVD±R (DL)	12X
DVD-RW, DVD+RW	8X	DVD-RAM	5X
CD-ROM, CD-R	40X	CD-RW	32X
DualDisc	<i>(por favor refiera a la pagina anterior de este documento)</i>		

- Tamaño de la memoria intermedia 2 MBytes (Escritura-Lectura)
- Serial ATA Dígitos por segundo de G de la velocidad de transferencia de datos 1.5
- Orientación Horizontal / Vertical ajustable
- L'affichage à cristaux liquides inclinent le mécanisme servo dans » type de fonction intégrée de la Moitié-Taille des 5.25
- Transferecia directa de DVD usando tecnología registrable del CSS

### Formato de discos (Lectura / Escritura)

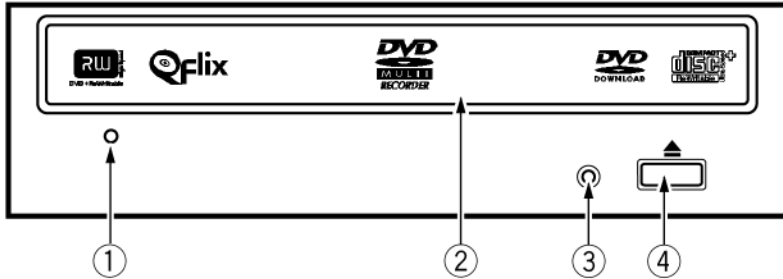
- DVD- transferencia directa disc
- DVD de un estrato / estrato doble / disco de 120 mm / disco de 80 mm
- DVD-R (en caso de escritura, solo disco de 650 nm para General)
- DVD-R (4X, 8X, 16X Velocidad de Escritura)
- Capa Dual DVD-R
- DVD-RW (1X, 2X, 4X, 6X Velocidad de Escritura)
- DVD+R (2.4X, 4X, 8X, 16X Velocidad de Escritura)
- Capa Doble DVD+R
- DVD+RW (2.4X, 4X, 8X Velocidad de Escritura)
- DVD-RAM (non-cartridge, Versions 2.0, 2.1, 2.2) (Lectura solamente)
- CD-ROM modo 1
- CD-R XA modo 2 (forma 1, forma 2)
- CD con fotos (sesión sencilla y múltiple)
- CD-DA
- CD-Extra (CD PLUS)
- Video-CD
- CD Text
- CD-R
- CD-RW / CD-RW de alta velocidad / Ultra Velocidad CD-RW

### Nota:

- Para escritura, se requiere un programa de aplicación específico que soporta el formato de arriba.
- Medios Compatibles necesarios para ciertas velocidades de escritura en discos DVD y CD.
- La velocidad media de la escritura puede disminuir cuando los discos múltiples se escriben durante la misma sesión
- Para poder efectuar la escritura en un DVD a las velocidades de 12X o de 1X, será necesario utilizar un disco designado por Pioneer. Para encontrar mas detalles al respecto, consulte la información disponible en el sitio de Pioneer en la Web: [www.pioneerelectronics.com](http://www.pioneerelectronics.com)



## INTERFAZ



### 1) Orificio de Expulsión Forzada

Inserte una varilla rígida en el orificio y empújela para abrir la bandeja cuando no se abra la bandeja al presionar el botón de expulsión.

Durante la operación normal, debe utilizarse el botón de expulsión para abrir la bandeja. Antes de introducir la varilla en el orificio de expulsión, asegúrese de que la alimentación de la unidad este desconectada y espere mas de un minuto hasta que el disco haya dejado de girar.

### 2) Bandeja del Disco

Abra la bandeja del disco presionando el botón de expulsión, y ponga un disco CD o DVD en la ranura con la etiqueta arriba. Presione el botón de expulsión o empuje la pared frontal de la bandeja para introducir la bandeja con el disco.

**No intente sacar a la fuerza la bandeja del disco.**

### 3) Indicador de Ocupado (BUSY)

El estado de operación se indica de la forma siguiente

Durante la lectura se enciende

Durante la escritura se enciende

### 4) Botón de Expulsión

Para extraer / insertar el disco, presione el botón.

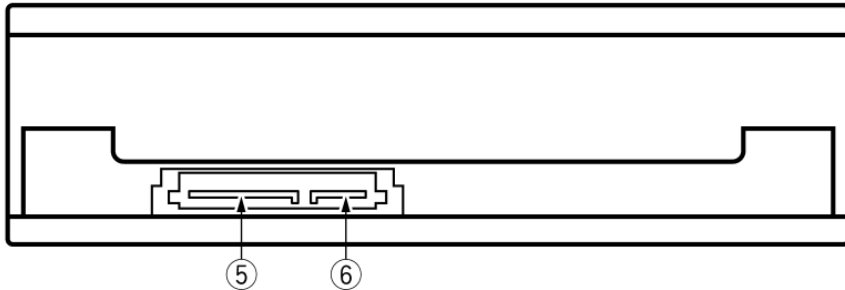
## OBSERVACIÓN SOBRE LOS CODIGOS DE REGION

Los códigos de región SOLO pueden cambiarse 5 veces, incluyendo el primer ajuste. Tenga presente que el quinto cambio será el que quedara PERMANENTEMENTE, por lo que deberá tener cuidado cuando cambie los códigos de región.

- Los códigos de región forman parte de la Norma DVD. Sin embargo, los códigos de región de los discos DVD son opcionales. Los discos DVD que no tienen especificado ningún código de región pueden reproducirse en todos los reproductores.

## INTERFAZ

---



- 5) Entrada de DC**  
conector ATA serial de la corriente eléctrica
  
- 6) Interfaz ATA serial**  
conector ATA serial

La operación apropiada y el funcionamiento deseado no se pueden alcanzar, dependiendo de la versión del BIOS; ajustes de la computadora, o el tipo de interfaz ATA serial usado.

Para más información con respecto especificaciones y a ajustes de la PC, consulte las instrucciones de manejo que acompañan su PC o entre en contacto con el fabricante de PC.

## **INSTALLATION**

---

- 1) Corte la corriente a la computadora (PC) y quite el cable eléctrico del enchufe.
- 2) Quite la cubierta o el panel de delante de la PC.
- 3) Quite el panel en blanco instalado en el frente de la computadora de 5.25" donde se va colocar la impulsión (la ranura).
- 4) Inserte la unidad en la ranura.
- 5) Cuando se requiere la fijación, refiera por favor al manual de la instrucción que vino con su PC.
  - Utilice por favor los tornillos con una longitud de 5 milímetros (3/16") o menos para el montaje. Usando tornillos más largos puede dañar la unidad.
  - Cuando los tornillos de montaje son flojos, las vibraciones de la rotación del disco pueden generar un ruido de rasgadura. Para prevenir este ruido, apriete fuertemente los tornillos.
  - Cuando se requieren carriles para montar la impulsión, entre en contacto con el lugar de la compra o del fabricante de la PC.

### **Connections**

- 1) Corte la corriente a la computadora (PC).
- 2) Inserte el cable en la PC, prestando la atención cercana a la forma y a la polaridad del conector de cable.
- 3) Conecte el cable de interfaz de Serial ATA con la PC que presta otra vez la atención cercana a la forma y a la polaridad del conector.

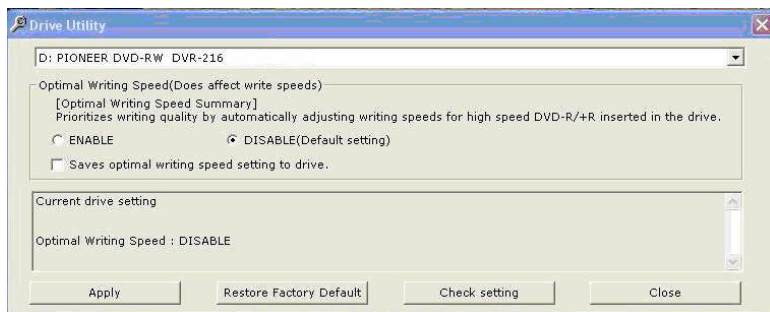
Esté seguro de suministrar la corriente eléctrica para este producto de computadora que está conectada con él. No utilice ninguna otra fuente de alimentación que el de la computadora.

## VELOCIDAD ÓPTIMO DE QUEMAR

Se puede ajustar la velocidad de quemar a la velocidad optima (si esta funcion esta prendido) para asegurar la preservacion digital de mas alta calidad posible. Cuando esta característica está prendido, la velocidad de la escritura del disco reduce del posible más rápido velocidad a la velocidad que produce el disco escrito de más alta calidad.

Para utilizar esta funcion, prende la característica con el programa incluida en el disco del software. Para permitir/neutralización esta funcion, sigue estas instrucciones:

1. Tecleo doble el archivo de DriveUtility.exe para poner en marcha el programa.  
*La ventana para uso general de la impulsión aparece.*



2. Elija la impulsión **Pioneer DVR-216** del menú.  
*El DVR-2920Q consiste de la impulsión DVR-216 con el programa de Roxio®. Por favor no haga caso de cualesquiera letra o número que puedan aparecer después del número de modelo. Estos caracteres no tienen ningun afecto en esta operación.*
3. Para activar/desactive la función óptima de la velocidad de la escritura, haga "click" en la opción aplicable.  
*Aunque no está requerido, haciendo "click" en la cajita de "Saves" guarda el ajuste para la impulsión. Utilice esta opción si la impulsión sera movida entre dos o más computadoras.*
4. Haga "click" en el boton "Apply" en la parte inferior para activar la opción.
5. Verifique que la zona de visualización (apenas sobre el botón "Apply") demuestre que la función está activado o desactivado segun es apropiado para su uso.

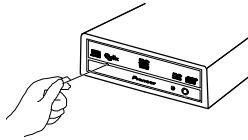
## LOCALIZACIÓN DE AVERÍAS

---

### Eyección manual del disco

Si la bandeja falla en abrirse y el resto de los métodos se han agotado, utilice el método abajo para abrir la bandeja de la impulsión.

- 1) Apague la PC.
- 2) Espere un mínimo de 60 segundos para permitir que el disco pare el hacer girar.
- 3) Inserte un clip de papel enderezado o el pequeño alambre en el manual en el agujero.
- 4) Presione suavemente pero firmemente hasta que la bandeja resalte por por lo menos a 5 mm to 10 mm.
- 5) Estire suavemente la bandeja hacia fuera y quite el disco.



#### **Nota:**

- *Para prevenir daños corporales o daño a la unidad, no fuerce la bandeja abierta mientras que el disco todavía está girando.*
- No ponga objetos delante de la bandeja mientras que es en funcionamiento.

## ESPECIFICACIONES

---

### [Ajuste]

Esta unidad es para su utilización horizontal y vertical.

### [Tamaño de los discos]

12 cm / 8 cm (Los discos de 8 cm no pueden utilizarse en la posición vertical.)

### [Velocidad de transferencia de datos]

Lectura de datos (sostenida)

DVD Max. 22.16 Mbytes / seg.

CD Max. 6.14 Mbytes / seg.

(16.2X – Modo CAV 40X con transferencia de 16 bloques)

Escritura de datos (sostenida)

DVD Promedio de 27.7 Mbytes / seg. (DVD-R 20X)

CD Promedio de 6.14 Mbytes / seg. (CD-R 40X)

### [Tiempo de acceso / búsqueda]

Tiempo de acceso (promedio aleatorio) DVD-ROM 130 ms CD-ROM 120 ms

Tiempo de búsqueda (promedio aleatorio) DVD-ROM 120 ms CD-ROM 110 ms

Dimensiones (incluyendo el panel frontal) 5-27/32<sup>nW</sup> x 1-11/16<sup>nD</sup> x 148 (An) x 42.3 (Al) x 180 (Prf) mm  
7-3/32<sup>nL</sup>

Alimentación +12 V DC / 1.5 A , +5 V DC / 1.7 A

Peso 0.78 kg

Temperatura de funcionamiento + 5° C a + 45° C

Humedad de funcionamiento 5% al 85% (sin condensación)

Temperatura de almacenaje – 40° C a + 60° C

Humedad de almacenaje 5% al 90% (sin condensación)

### [Accesorios]

- Manual de instrucciones ( x 1 )
- Disco del software ( x 1 )

*Nota: Especificaciones y diseño sujetos a posibles modificaciones sin previo aviso por razones de mejora del producto.*

*(this page intentionally left blank)*

## **AFTER SALES SERVICE FOR PIONEER PRODUCTS**

Please contact the dealer or distributor where you purchased this product for its after-sale service (including warranty conditions) or any other information. In case the necessary information is not available, please contact the Pioneer's subsidiaries (regional service headquarters) listed below.

### **PLEASE DO NOT SHIP YOUR PRODUCT TO THE COMPANIES**

at the addresses listed below for repair without advance contact as these locations are not repair facilities.

United States

#### **UNITED STATES**

PIONEER ELECTRONICS (USA) INC.  
Customer Support Division  
P.O. Box 1760  
Long Beach, CA 90801-1760  
United States of America

#### **CANADA**

PIONEER ELECTRONICS OF CANADA, INC.  
Customer Support  
300 Allstate Parkway  
Markham, Ontario  
L 3 R – 0 P 2 Canada

® PIONEER CORPORATION

Published by Pioneer Corporation  
All Rights Reserved  
Copyright © 2008 Pioneer Corporation

---

PIONEER CORPORATION 4-1, Meguro, 1-Chrome, Meguro-ku, Tokyo 153-8654, Japan

Pioneer Electronics (USA) Inc.

Industrial Solutions Business Division  
2265 E. 220<sup>th</sup> Street, Long Beach, CA 90810 USA

Customer Support Division  
1925 East Dominquez Street, Log Beach, CA 90810 USA

Pioneer Electronics of Canada, Inc.

Industrial Products Division  
300 Allstate Parkway, Markham, Ontario, L3R-0P2 Canada

**For software related issues, please contact:**

**SONIC/ROXIO**

<http://support.sonic.com/desktop/dms/>

**For DVR-2920Q Support, go to:**

<http://www.pioneerelectronics.com/DVR2920Qsupport/>