

# DVR-S20MBK

DVD / CD WRITER  
GRAVEUR DVD/CD

DVD is a trademark of DVD Format/Logo Licensing Corporation.

Thank you for buying this PIONEER product. Please read through these operating instructions so you will know how to operate your unit properly. After you have finished reading the instructions, put them away in a safe place for future reference.

DVD est une marque de commerce de DVD Format/Logo Licensing Corporation.

Merci d'avoir acheté cet appareil PIONEER. Veuillez attentivement lire ces instructions d'utilisation pour apprendre à correctement faire fonctionner votre appareil. Une fois la lecture de ces instructions terminée, veuillez les ranger soigneusement pour toute consultation ultérieure.

## IMPORTANT



The lightning flash with arrowhead symbol, within an equilateral triangle, is intended to alert the user to the presence of uninsulated "dangerous voltage" within the product's enclosure that may be of sufficient magnitude to constitute a risk of electric shock to persons.

**CAUTION**  
RISK OF ELECTRIC SHOCK  
DO NOT OPEN

**CAUTION:**  
TO PREVENT THE RISK OF ELECTRIC SHOCK, DO NOT REMOVE COVER (OR BACK). NO USER-SERVICEABLE PARTS INSIDE. REFER SERVICING TO QUALIFIED SERVICE PERSONNEL.



The exclamation point within an equilateral triangle is intended to alert the user to the presence of important operating and maintenance (servicing) instructions in the literature accompanying the appliance.

## CAUTION

This product is a class 1 laser product, but this product contains a laser diode higher than Class 1. To ensure continued safety, do not remove any covers or attempt to gain access to the inside of the product. Refer all servicing to qualified personnel.

The following caution label appears on your unit.  
Location: on top of the cover.

**CLASS 1 LASER PRODUCT**

D3-4-2-1-8\*\_C\_En

**CAUTION** CLASS 3B VISIBLE AND INVISIBLE LASER RADIATION WHEN OPEN, AVOID EXPOSURE TO THE BEAM.  
**ATTENTION** RADIATIONS LASER VISIBLES ET INVISIBLES DE CLASSE 3B QUAND OUVERT. ÉVITEZ TOUT EXPOSITION AU FAISCEAU.  
**ADVARSEL** KLASSE 3B SYNLIG OG USYNLIG LASERSTRÅLING VED ÅBNING. UNDGÅ UDSÆTTELSE FOR STRÅLING.  
**VARNING** KLASSE 3B SYNLIG OCH OSYNLIG LASERSTRÅLING NÄR DENNA DEL ÄR ÖPPNAD. UNDVÄK ATT UTSÄTTA DIG FÖR STRÅLING.  
**VORSICHT** BEI GEÖFFNETER ABDECKUNG IST SICHTBARE UND UNSICHTBARE LASERSTRÄHLUNG DER KLASSE 3B IM GERÄTENNEHEN VORHANDEN. NICHT DEM LASERSTRAHL AUSSETZEN!  
**PRECAUCIÓN** CUANDO SE ABRE HAY RADIACIÓN LASER DE CLASE 3B VISIBLE E INVISIBLE. EVITE LA EXPOSICIÓN A LOS RAYOS LASER.  
**VARO!** AVATTAESSA OLET ALTTIINA NÄKYVÄLLÄ JA NÄKYMÄTTÖMÄLLÄ LUOKAN 3B LASERSÄTELYLLE. ÄLÄ KATSO SÄTEESEEN.

**DANGER – VISIBLE AND INVISIBLE LASER RADIATION WHEN OPEN. AVOID DIRECT EXPOSURE TO BEAM.**

**CAUTION:** USE OF CONTROLS OR ADJUSTMENTS OR PERFORMANCE OF PROCEDURES OTHER THAN THOSE SPECIFIED HEREIN MAY RESULT IN HAZARDOUS RADIATION EXPOSURE.  
**CAUTION:** THE USE OF OPTICAL INSTRUMENTS WITH THIS PRODUCT WILL INCREASE EYE HAZARD.

## WARNING

This equipment is not waterproof. To prevent a fire or shock hazard, do not place any container filled with liquid near this equipment (such as a vase or flower pot) or expose it to dripping, splashing, rain or moisture.

D3-4-2-1-3\*\_B\_En

Machine Noise Information Regulation 3.  
GPSGV: The highest sound-pressure level is 70 dB(A) or less in accordance EN ISO 7779.

## Information to User

Alterations or modifications carried out without appropriate authorization may invalidate the user's right to operate the equipment.

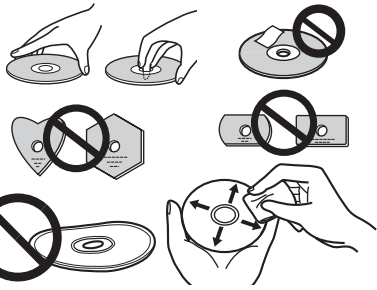
D8-10-2\*\_A1\_En

**WARNING:** Handling the cord on this product or cords associated with accessories sold with the product will expose you to chemicals listed on proposition 65 known to the State of California and other governmental entities to cause cancer and birth defect or other reproductive harm.

Wash hands after handling

D36-P4\*\_A\_En

- Avoid touching or scratching the signal surface (shiny side) of the disc.
- Hold the disc by the edges or by the center hole and one edge.
- Do not affix paper or labels to the disc.
- Discard warped or cracked discs as they may cause damage to the drive.
- Avoid specially shaped discs such as hearts or polygons.
- Remove dust or lint from the disc with a soft cloth by wiping from the inside to the outside edge rather than in a circular motion.
- Do not use record-cleaning or anti-static agents as the solutions may cause damage to a disc.



Always be sure to store your discs in proper DVD-R storage cases when not in use, and always be sure to check for dirt or dust on discs (especially on the recording side) before use.

## Precautions on playing 8 cm (3.15") Discs

An 8 cm (3.15") disc cannot be played even with an adapter attached to the disc if the drive is in a vertical position.

## ABOUT REGION CODES

The region code can be changed **ONLY 5 times**, including the 1st setting. Please be aware the 5th setting will be PERMANENT, therefore, please pay attention when changing region codes.

- Region codes are part of the DVD Standard. However, Region codes on DVD discs are optional. DVD discs with no specified Region code can be played on all players.

**NOTE:** This equipment has been tested and found to comply with the limits for a Class B digital device, pursuant to Part 15 of the FCC Rules. These limits are designed to provide reasonable protection against harmful interference in a residential installation. This equipment generates, uses, and can radiate radio frequency energy and, if not installed and used in accordance with the instructions, may cause harmful interference to radio communications. However, there is no guarantee that interference will not occur in a particular installation. If this equipment does cause harmful interference to radio or television reception, which can be determined by turning the equipment off and on, the user is encouraged to try to correct the interference by one or more of the following measures:

- Reorient or relocate the receiving antenna.
- Increase the separation between the equipment and receiver.
- Connect the equipment into an outlet on a circuit different from that to which the receiver is connected.
- Consult the dealer or an experienced radio/TV technician for help.

Responsible Party Name: **PIONEER ELECTRONICS (USA) INC.**

Address: 1925 East Dominguez St. Long Beach, CA 90810, U.S.A.  
Phone: 800-421-1404

D8-10-1-2\*\_A1\_En

This Class B digital apparatus complies with Canadian ICES-003.

D8-10-1-3\*\_A1\_En

## PIQ

If you want to dispose this product, do not mix it with general household waste. There is a separate collection system for used electronic products in accordance with legislation that requires proper treatment, recovery and recycling.

Private households in the member states of the EU, in Switzerland and Norway may return their used electronic products free of charge to designated collection facilities or to a retailer (if you purchase a similar new one).

For countries not mentioned above, please contact your local authorities for the correct method of disposal.

By doing so you will ensure that your disposed product undergoes the necessary treatment, recovery and recycling and thus prevent potential negative effects on the environment and human health.

K058b\*\_A1\_En

## IMPORTANT



**ATTENTION**  
RISQUE DE CHOC  
ELECTRIQUE NE PAS OUVRIR



Le symbole d'éclair avec une flèche, à l'intérieur d'un triangle équilatéral, alerte l'utilisateur sur la présence de "tensions dangereuses" non isolées à l'intérieur de l'enceinte du produit, d'une valeur suffisante pour constituer un risque d'électrocution des personnes.

## ATTENTION :

POUR EVITER TOUT RISQUE DE CHOC ELECTRIQUE, NE RETIREZ JAMAIS LE CAPOT (OU L'ARRIERE) DE L'APPAREIL. AUCUNE PIECE REPARABLE PAR L'UTILISATEUR NE SE TROUVE A L'INTERIEUR. CONFIEZ TOUTES LES REPARATIONS A UN TECHNICIEN QUALIFIE.

Le symbole du point d'exclamation, à l'intérieur d'un triangle équilatéral, alerte l'utilisateur sur la présence d'instructions de fonctionnement et d'entretien importantes dans la documentation accompagnant l'appareil.

## ATTENTION

Cet article est un appareil laser de classe 1, mais il renferme une diode laser supérieure à la classe 1. Pour garantir votre sécurité, ne retirez jamais aucun capot et ne tentez jamais d'accéder à l'intérieur de l'appareil. Confiez les réparations à un technicien qualifié. L'étiquette de mise en garde suivante figure sur votre appareil.

Emplacement : sur le dessus du capot.

D3-4-2-1-8\*\_C\_Fr

**Appareil laser de classe 1**

**CAUTION** CLASS 3B VISIBLE AND INVISIBLE LASER RADIATION WHEN OPEN, AVOID EXPOSURE TO THE BEAM.  
**ATTENTION** RADIATIONS LASER VISIBLES ET INVISIBLES DE CLASSE 3B QUAND OUVERT. ÉVITEZ TOUT EXPOSITION AU FAISCEAU.  
**ADVARSEL** KLASSE 3B SYNLIG OG USYNLIG LASERSTRÅLING VED ÅBNING. UNDGÅ UDSÆTTELSE FOR STRÅLING.  
**VARNING** KLASSE 3B SYNLIG OCH OSYNLIG LASERSTRÅLING NÄR DENNA DEL ÄR ÖPPNAD. UNDVÄK ATT UTSÄTTA DIG FÖR STRÅLING.  
**VORSICHT** BEI GEÖFFNETER ABDECKUNG IST SICHTBARE UND UNSICHTBARE LASERSTRÄHLUNG DER KLASSE 3B IM GERÄTENNEHEN VORHANDEN. NICHT DEM LASERSTRAHL AUSSETZEN!  
**PRECAUCIÓN** CUANDO SE ABRE HAY RADIACIÓN LASER DE CLASE 3B VISIBLE E INVISIBLE. EVITE LA EXPOSICIÓN A LOS RAYOS LASER.  
**VARO!** AVATTAESSA OLET ALTTIINA NÄKYVÄLLÄ JA NÄKYMÄTTÖMÄLLÄ LUOKAN 3B LASERSÄTELYLLE. ÄLÄ KATSO SÄTEESEEN.

**DANGER – RADIATIONS LASER VISIBLES ET INVISIBLES SI OUVERT. EVITEZ TOUTE EXPOSITION DIRECTE AU FAISCEAU.**

**ATTENTION:** TOUTE UTILISATION DES COMMANDES, CONFIGURATIONS OU PERFORMANCES AUTRES QUE CELLES SPECIFIEES DANS LES PRESENTES PEUVENT ENGENDRER DE DANGEREUSES EXPOSITIONS A DES RADIATIONS.

**ATTENTION:** L'UTILISATION D'UN INSTRUMENT OPTIQUE AVEC CET APPAREIL AUGMENTE LE DANGER POUR LES YEUX.

## AVERTISSEMENT

Cet appareil n'est pas étanche. Pour prévenir tout risque d'incendie ou d'électrocution, ne placez aucun récipient contenant du liquide (tel qu'un vase ou un pot de fleurs) à proximité de cet appareil, et protégez-le de tout écoulement ou éclaboussure et de la pluie ou de l'humidité.

D3-4-2-1-3\*\_B\_Fr

## Informations à l'intention de l'utilisateur

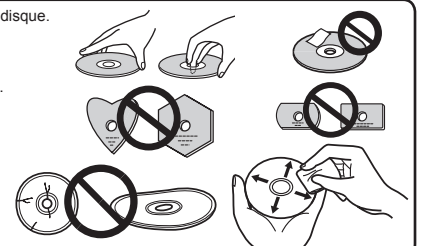
Toute correction ou modification effectuée sans l'autorisation adéquate peut faire perdre à l'utilisateur le droit d'utiliser cet appareil.

D8-10-2\*\_A1\_Fr

**AVERTISSEMENT :** le maniement du cordon de cet appareil ou des câbles des accessoires vendus avec cet appareil vous expose à des agents chimiques figurant sur la Proposition 65 et reconnus par l'Etat de Californie ainsi que d'autres entités gouvernementales pour provoquer le cancer et des anomalies congénitales ou autres dangers liés à la reproduction. Lavez-vous soigneusement les mains après toute manipulation.

D36-P4\*\_A\_Fr

- Evitez de toucher ou d'érafler la surface d'enregistrement des signaux (face brillante) du disque.
- Saisissez le disque par les bords ou par le centre et un bord.
- N'apposez ni notes ni étiquettes sur le disque.
- Jetez les disques déformés ou fissurés car ils risqueraient d'endommager votre lecteur.
- Evitez les disques de forme inhabituelle comme par exemple les cœurs ou les polygones.
- Éliminez la poussière ou la peluche du disque à l'aide d'un chiffon doux en essuyant de l'intérieur vers l'extérieur plutôt qu'en faisant des mouvements circulaires.
- N'utilisez pas de produit de nettoyage pour disque ou d'agent antistatique car ceux-ci pourraient endommager le disque.



Rangé systématiquement vos disques dans des boîtiers prévus pour les DVD-R dès que vous ne les utilisez pas. Avant d'insérer un disque dans le lecteur, assurez-vous qu'il n'est pas couvert de saletés ou de poussière (surtout sur la face d'enregistrement).

## Précautions liées à la lecture des disques de 8 cm (3,15")

La lecture d'un disque de 8 cm (3,15") ne sera pas possible, même en cas d'utilisation d'un adaptateur, lorsque le graveur se trouve en position verticale.

## A PROPOS DES CODES REGIONAUX

La modification du code régional est possible 5 fois SEULEMENT, réglage initial inclus. Veuillez noter que le 5<sup>ème</sup> réglage sera DEFINITIF; par conséquent, réfléchissez bien avant de procéder à une modification de code.

- Les codes régionaux font partie de la norme DVD. Toutefois, les codes régionaux sur les disques DVD sont facultatifs. Les disques DVD sans code régional spécifique peuvent être lus par tous les lecteurs DVD.

**REMARQUE :** Cet équipement a été testé et reconnu conforme aux limites des appareils numériques de classe B, conformément à la section 15 du règlement FCC. Ces limitations visent à assurer une protection raisonnable contre les interférences néfastes dans le cadre d'une installation résidentielle. Cet équipement génère, utilise et émet de l'énergie de fréquence radio et, s'il n'est pas installé conformément aux instructions, peut provoquer des interférences nuisibles aux communications radio. Toutefois, il n'est aucunement garanti qu'il ne se produira aucune interférence dans le cadre d'une installation spécifique. Si cet équipement provoque des interférences néfastes pour la réception radiophonique ou télévisée, interférences pouvant être déterminées en éteignant puis en rallumant l'appareil, il est recommandé à l'utilisateur de remédier à ces interférences en appliquant une ou plusieurs des mesures suivantes :

- Réorienter ou déplacer l'antenne de réception.
- Augmenter la distance entre l'appareil et le récepteur.
- Brancher l'équipement sur une prise de courant d'un circuit différent de celui sur lequel est branché le récepteur.
- Consulter votre revendeur ou un technicien qualifié en radio/télévision pour obtenir de l'aide.

Nom du responsable : **PIONEER ELECTRONICS (USA) INC.**

Adresse : 1925 East Dominguez St. Long Beach, CA 90810, U.S.A.  
Téléphone : 800-421-1404

D8-10-1-2\*\_A1\_Fr

Cet appareil numérique de la Classe B est conforme à la norme NMB-003 du Canada.

D8-10-1-3\*\_A1\_Fr

## PIQ

Si vous souhaitez vous débarrasser de cet appareil, ne le jetez pas avec les ordures ménagères. Il existe une filière distincte pour les appareils électroniques usagés, conformément à la législation qui requiert un traitement, une collecte et un recyclage adapté.

Les particuliers des états membres de l'UE, de la Suisse et de la Norvège peuvent gratuitement déposer leurs appareils électroniques usagés dans un point de collecte désigné ou les retourner auprès de leur revendeur (dans le cas du rachat d'un appareil neuf de même type).

Pour les pays non mentionnés ci-dessus, veuillez contacter votre responsable local pour plus de détails sur la mise au rebut de cet appareil. En agissant ainsi, vous participez activement à la collecte, au traitement et au recyclage adéquat de votre appareil et évitez d'impacter négativement sur l'environnement et la santé humaine.

K058b\*\_A1\_Fr



## SAFETY INSTRUCTIONS

To ensure your personal safety and to maximize the full operating potential of your Drive, read and follow these safety precautions:

**INSTALLATION** - Do not use the unit as a stand alone device and please install the unit into a PC enclosure.

**ENVIRONMENT** - Please do not use the unit in places with high levels of dust, high temperature, or high humidity. Please use the unit in a place where it is not subjected to vibrations or shocks.

**POWER** - Before installing the unit on the system, be sure to turn off power on the system and remove the power cord from the AC outlet.

**READ INSTRUCTIONS** - Read all safety and operating instructions before the Drive is operated.

**RETAIN INSTRUCTIONS** - Retain the safety and operating instructions for future reference.

**FOLLOW INSTRUCTIONS** - Follow all operating and use instructions.

**HEED WARNINGS** - All warnings must be adhered to.

**CLEANING** - DO NOT use liquid, aerosol cleaners, or alcohol. Use only a damp cloth to clean the exterior housing.

**WATER AND MOISTURE** - DO NOT use this product near water.

**POWER SOURCES** - Operate this product from the type of power source indicated on the marking label. If you are not sure of the type of power available, consult Authorized Pioneer Dealer.

**OVERLOADING** - DO NOT overload wall outlets and extension cords. Doing so may result in fire or electric shock.

**OBJECT AND LIQUID ENTRY** - Never push objects of any kind into this product. Touching dangerous voltage points may cause a short resulting in fire or electric shock. Do not spill liquid of any kind on this product.

**CONDENSATION** - Moisture will form in the operating section of the product causing performance to be impaired if it is brought from cool surroundings into a warmer environment. If you are moving the unit to a location with a warmer temperature, let the product stand for 1 to 2 hours in the new location before turning it back on.

**SERVICING** - Do not attempt to repair this product yourself. Opening or removing covers may expose you to dangerous voltage or other hazards. Refer all servicing to qualified service personnel. (Refer to the enclosed Service and Support Card.)

## FEATURES

| Maximum Write Speed (12 cm disc) | Maximum Read Speed (12 cm disc) |  |  |
|----------------------------------|---------------------------------|--|--|
| DVD-R 24X                        | DVD-ROM (single) 16X            |  |  |
| DVD-R DL 12X                     | DVD-ROM (dual) 12X              |  |  |
| DVD-RW 6X                        | DVD-R, DVD+R 16X                |  |  |
| DVD+R 24X                        | DVD-R DL, DVD+R DL 12X          |  |  |
| DVD+R DL 12X                     | DVD-RW, DVD+RW 13X              |  |  |
| DVD+RW 8X                        | DVD-RAM 12X                     |  |  |
| DVD-RAM 12X                      | CD-ROM, CD-R 40X                |  |  |
| CD-R 40X                         | CD-RW 40X                       |  |  |
| CD-RW 32X                        |                                 |  |  |

- Buffer Memory Size : 1.5 MBytes (Write, Read)
- Serial ATA Data Transfer Speed : 1.5 G bits/sec.
- 5.25 inch Half-Height built in type
- Horizontal/Vertical orientation available

### Disc Format (Read/Write)

- DVD single layer/dual layer/12 cm disc/8 cm disc
- DVD-R (In case of write, 650 nm disc for General only.)
- DVD-R (4X, 8X, 16X Write Speed)
- DVD-R DL • DVD-RW (1X, 2X, 4X, 6X Write Speed)
- DVD+R (2.4X, 4X, 8X, 16X Write Speed) • DVD+R DL
- DVD+RW (2.4X, 4X, 8X Write Speed)
- DVD-RAM (Ver 2.0, 2.1, 2.2) (Non-Cartridge)
- CD-ROM Mode 1 • CD-ROM XA Mode2 (form 1, form2)
- KODAK Photo CD (single and multiple session) • CD-DA
- CD-Extra (CD PLUS) • Video CD • CD Text • CD-R
- CD-RW, HS CD-RW, US CD-RW, US+ CD-RW
- Labelflash™ technology

### Notes:

- In order to achieve the specified writing speed, please use the recommended media defined by Pioneer. For more information, consult Pioneer's website.
- Targeted write quality/write speed is not guaranteed when using media deemed of low quality or out of specification.
- Labelflash™ is a trademark of Yamaha Corporation.

### About DualDisc playback

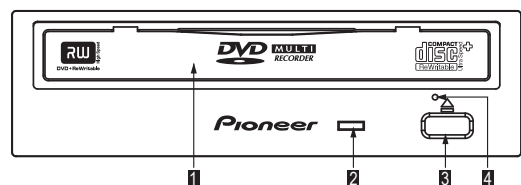
A DualDisc is a new two-sided disc, one side of which contains DVD content – video, audio, etc. – while the other side contains non-DVD content such as digital audio material.

The non-DVD, audio side of the disc is not compliant with the CD Audio specification and therefore may not play. It is possible that when loading or ejecting a DualDisc, the opposite side to that being played will be scratched. Scratched discs may not be played.

The DVD side of a DualDisc plays in this product. For more detailed information on the DualDisc specification, please refer to the disc manufacturer or disc retailer.

## INTERFACE

### FRONT VIEW



#### 1 Disc Tray

Open the loading tray by pressing the eject button, then place a CD or DVD disc into the slit with the label facing up. Press the eject button to load the tray with the disc. Do not attempt to pull out the disc tray forcibly.

#### 2 BUSY Indicator

Operation status is indicated as follows.

**During reading** Lights

**During writing** Lights

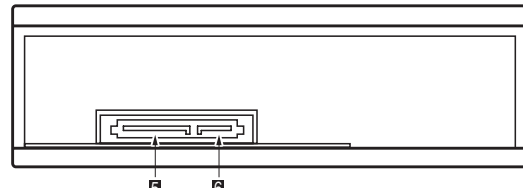
#### 3 Eject Button (▲)

To unload/load the disc, press the button.

#### 4 Forced Ejection Hole

Insert a stiff rod into the hole and push to eject the tray when the tray doesn't unload by pressing the Eject button. In the normal operation, the eject button should be used to unload the tray. Make sure the power of the drive is turned off and wait more than one minute till the disc rotation is stopped when access the eject hole.

## REAR VIEW



#### 5 DC Input

Serial ATA electrical power connector. Connect to Serial ATA power cable.

#### 6 Signal Segment

Serial ATA connector, for connection to Serial ATA cable.

- Proper operation and desired performance may not be achieved depending on the BIOS version and setting of your computer, or the type of Serial ATA interface used. For further information regarding computer specifications and settings, consult the Operating instructions accompanying your computer, or contact the computer manufacturer.

## INSTALLATION

1 Turn off the power of the personal computer and remove the power cord from the AC outlet, then remove the cover or the front panel.

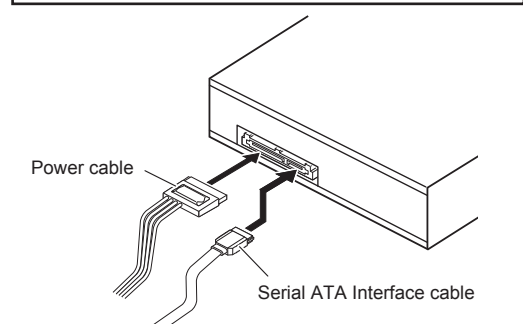
2 Remove the blank panel installed on the front of the 5.25 inch slot.

3 Insert the drive into the slot.

4 When affixing is required, please refer to the instruction manual for the computer.

- Please use screws with a length of 5 mm (3/16 in.) or less for mounting. Using longer screws may cause damage to the drive.
- When the mounting screws are loose etc., the vibrations from disc rotation may generate a ripping noise. To prevent it, the screws should be tightened securely.
- When slide rails are required, please contact your shop or the computer manufacturer.

## CONNECTIONS



When inserting the connectors, be careful that the projections on the right and left sides of the connectors match their receptacles correctly.

- Turn off the power supply of the personal computer.
- Connect the power cable from the personal computer. At the time of connection, pay attention to the polarity of the cable.
- When connecting the Serial ATA interface cable, pay close attention to the shape and polarity of the cable.

Be sure to supply electrical power for this product from the personal computer which is connected to it. Do not use any other power supply than the internal one of the personal computer.

## SPECIFICATIONS

### [Setting]

This drive is Horizontal and Vertical Use.

### [Disc Size]

- 12cm (4.72") / 8 cm (3.15")\*
- \* 8 cm (3.15") discs cannot be used at upright position.

### [Data Transfer Rate]

|                        |                                         |                                      |
|------------------------|-----------------------------------------|--------------------------------------|
| Data Read (Sustained)  | DVD Max. 21 600 KBytes/sec.             | CD Max. 6 000 KBytes/sec.            |
| Data Write (Sustained) | DVD Max. 32 400 KBytes/sec. (24X DVD-R) | CD Max. 6 000 KBytes/sec. (40X CD-R) |

### Host Interface specification

Serial ATA 2.6 Gen II 1.5 G bits/sec.  
• The data transfer rate may not be output due to disc conditions (scratches, etc.).

### [Access Time/Seek Time]

|                              |                |               |
|------------------------------|----------------|---------------|
| Access time (Random average) | DVD-ROM 120 ms | CD-ROM 110 ms |
| Seek time (Random average)   | DVD-ROM 130 ms | CD-ROM 120 ms |

### [Others]

|                                    |                                                     |
|------------------------------------|-----------------------------------------------------|
| Power Supply                       | DC +12 V, 2.0 A                                     |
|                                    | DC +5 V, 1.6 A                                      |
| Dimensions (including front panel) | 148,0 (W) mm x 42,3 (H) mm x 171,2 (D) mm           |
|                                    | 5-27/32 (W) in. x 1-11/16 (H) in. x 6-12/16 (D) in. |
| Weight                             | 0,65 kg (1,43 lb)                                   |
| Operation temperature              | +5 °C to +45 °C (41 °F to 113 °F)                   |
| Operation humidity                 | 5 % to 85 % (no condensation)                       |
| Storage temperature                | -40 °C to +60 °C (-40 °F to 140 °F)                 |
| Storage humidity                   | 5 % to 90 % (no condensation)                       |

### [Accessories]

- Operating instructions (this document)
- CD Disc
- Mounting screw x 4

### NOTE:

- Specifications and design subject to possible modifications without notice, due to improvements.

Published by Pioneer Corporation.  
Copyright © 2012 Pioneer Corporation.  
All rights reserved.

## INSTRUCTIONS DE SECURITE

Afin d'assurer votre sécurité et d'optimiser les performances de votre lecteur, veuillez attentivement lire les précautions sécuritaires suivantes :

**INSTALLATION** - N'utilisez pas cet article comme un appareil autonome, installez-le impérativement dans le châssis d'un PC.

**ENVIRONNEMENT** - N'utilisez pas cet appareil dans des lieux excessivement poussiéreux, surchauffés ou à fort taux d'humidité. Veuillez installer l'appareil dans un endroit où il ne sera soumis à aucune vibration ou choc.

**ALIMENTATION** - Avant d'installer l'appareil sur votre système, veuillez à éteindre le système et à retirer son cordon d'alimentation de la prise secteur.

**LISEZ LES INSTRUCTIONS** - Lisez les instructions de sécurité et de fonctionnement avant d'utiliser votre lecteur.

**CONSERVEZ LES INSTRUCTIONS** - Conservez les instructions de sécurité et de fonctionnement pour toute consultation ultérieure.

**SUIVEZ LES INSTRUCTIONS** - Suivez toutes les instructions de fonctionnement et d'utilisation.

**RESPECTEZ LES AVERTISSEMENTS** - Respectez scrupuleusement tous les avertissements.

**NETTOYAGE - N'UTILISEZ JAMAIS** de liquide, de bombes aérosols ou d'alcool pour nettoyer votre appareil. Utilisez exclusivement un chiffon légèrement humidifié pour nettoyer la coque externe.

**EAU ET HUMIDITE - N'UTILISEZ JAMAIS** cet appareil à proximité d'une source d'eau.

**SOURCES D'ALIMENTATION** - Branchez cet appareil sur le type d'alimentation indiqué sur son étiquette signalétique. Si vous avez le moindre doute quant au type d'alimentation disponible, consultez un revendeur Pioneer agréé.

**SURCHARGE - NE SURCHARGEZ JAMAIS** les prises d'alimentation secteur ou les rallonges - vous risqueriez de provoquer un incendie ou de vous électrocuter.

**INSERTION D'OBJETS ET INFILTRATION DE LIQUIDE** - N'insérez jamais aucun objet, quel qu'il soit, à l'intérieur de cet appareil. Le contact avec des points de tension dangereux peut provoquer un court-circuit pouvant entraîner un incendie ou risque d'électrocution. Ne renversez jamais aucun liquide sur cet appareil.

**CONDENSATION** - Lorsque cet appareil est déplacé depuis un endroit frais vers un endroit plus chaud, l'humidité se formant à l'intérieur de l'appareil peut affecter ses performances. Par conséquent, lorsque vous déplacez l'appareil depuis un endroit frais vers un lieu plus chaud, patientez 1 ou 2 heures avant de le rallumer.

**REPARATION** - N'essayez jamais de réparer cet appareil par vous-même. L'ouverture ou le retrait des capots vous expose à une tension dangereuse ainsi qu'à d'autres risques. Confiez toutes les réparations à un technicien qualifié. (Reportez-vous à la Carte d'entretien et d'assistance incluse.)

## CARACTERISTIQUES

| Vitesse d'écriture maximale (Disques de 12 cm) | Vitesse de lecture maximale (Disques de 12 cm) |  |  |
|------------------------------------------------|------------------------------------------------|--|--|
| DVD-R 24X                                      | DVD-ROM (simple) 16X                           |  |  |
| DVD-R DL 12X                                   | DVD-ROM (double) 12X                           |  |  |
| DVD-RW 6X                                      | DVD-R, DVD+R 16X                               |  |  |
| DVD+R 24X                                      | DVD-R DL, DVD+R DL 12X                         |  |  |
| DVD+R DL 12X                                   | DVD-RW, DVD+RW 13X                             |  |  |
| DVD+RW 8X                                      | DVD-RAM 12X                                    |  |  |
| DVD-RAM 12X                                    | CD-ROM, CD-R 40X                               |  |  |
| CD-R 40X                                       | CD-RW 40X                                      |  |  |
| CD-RW 32X                                      |                                                |  |  |

- Taille de la mémoire tampon : 1.5 Mo (écriture, lecture)
- Vitesse de transfert des données Serial ATA : 1.5 Go/sec.
- Type intégré 5.25 pouces demi-hauteur
- Orientation horizontale/verticale disponible

### Formats de disques (lecture/écriture)

- DVD disque 12 cm / 8 cm simple couche/double couche
- DVD-R (en écriture, disque 650 nm pour usage général uniquement.)
- DVD-R (vitesse d'écriture 4X, 8X, 16X)
- DVD-R DL • DVD-RW (vitesse d'écriture 1X, 2X, 4X, 6X)
- DVD+R (vitesse d'écriture 2,4X, 4X, 8X, 16X) • DVD+R DL
- DVD+RW (vitesse d'écriture 2,4X, 4X, 8X)
- DVD-RAM (Ver 2.0, 2.1, 2.2) (sans cartouche)
- CD-ROM Mode 1 • CD-ROM XA Mode2 (forme 1, forme 2)
- CD photo KODAK (session simple et multiples) • CD-DA
- CD-Extra (CD PLUS) • CD Vidéo • CD Texte • CD-R
- CD-RW, HS CD-RW, US CD-RW, US+ CD-RW
- Technologie Labelflash™ TH

### Remarques :

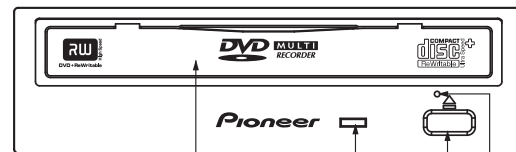
- Afin d'obtenir la vitesse d'écriture spécifiée, veuillez utiliser le support recommandé par Pioneer. Pour plus de détails, veuillez consulter le site Internet de Pioneer.
- La qualité d'écriture/vitesse d'écriture ciblée n'est pas garantie en cas d'utilisation d'un support de moindre qualité ou ne respectant pas les spécifications.
- Labelflash™ est une marque de commerce de Yamaha Corporation.

### A propos de la lecture des disques DualDisc

Un disque DualDisc est un disque à double face de nouvelle génération. Une face contient les données DVD – vidéo, audio, etc. – tandis que l'autre ace contient les données non-DVD, type éléments audio numériques. La face audio non-DVD du disque n'est pas compatible avec les spécifications Audio CD et ne pourra par conséquent pas être lue. Il se peut qu'au moment du chargement ou du retrait d'un DualDisc, la face opposée à celle en cours de lecture soit éraflée. Les disques éraflés peuvent ne pas être lus correctement. La face DVD d'un DualDisc peut être lue par cet appareil. Pour de plus amples informations sur les spécifications des DualDisc, veuillez contacter le fabricant du disque ou son revendeur.

## INTERFACE

### VUE AVANT



#### 1 Tiror porte-disque

Ouvrez le tiror de chargement en appuyant sur le bouton d'éjection, puis insérez un disque CD ou DVD dans la fente, face étiquetée tournée vers le haut.

Appuyez une nouvelle fois sur le bouton d'éjection pour refermer le tiror de chargement.

**Ne tentez jamais de faire sortir le tiror porte-disque de force.**

#### 2 Voyant OCCUPÉ

Ce voyant vous indique l'état de fonctionnement de l'appareil :

**En cours de lecture** S'allume

**En cours d'écriture** S'allume

#### 3 Bouton d'éjection (▲)

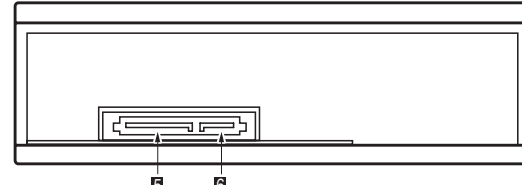
Appuyez sur ce bouton pour retirer ou charger un disque.

#### 4 Orifice d'éjection forcée

Insérez une tige rigide dans cet orifice et appuyez pour éjecter le tiror si celui-ci venait à ne plus répondre à la commande du bouton d'éjection.

Lorsque l'appareil fonctionne normalement, utilisez exclusivement le bouton d'éjection pour faire sortir le tiror porte-disque. Si vous devez utiliser l'orifice d'éjection forcée, veuillez à ce que le lecteur soit éteint et patientez plus d'une minute jusqu'à ce que le disque ne tourne plus avant d'insérer une tige dans cet orifice.

## VUE ARRIERE



#### 5 Entrée CC

Connecteur d'alimentation électrique Serial ATA. Pour le branchement du câble d'alimentation Serial ATA.

#### 6 Segment de signal

Connecteur Serial ATA. Pour le branchement du câble de transfert Serial ATA.

- Le fonctionnement optimal ou les performances souhaitées peuvent varier en fonction de la version du BIOS et des réglages
- de votre ordinateur, ou du type d'interface Serial ATA utilisée.
- Pour plus de détails sur les spécifications
- et les réglages de votre ordinateur, veuillez consulter la documentation accompagnant celui-ci, ou contactez son fabricant.

## INSTALLATION

1 Eteignez votre ordinateur et débranchez son cordon d'alimentation de la prise secteur ; retirez ensuite le capot ou le panneau avant.

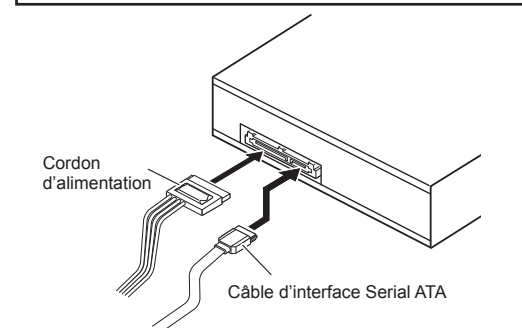
2 Retirez la plaque placée devant la fente de 5,25 pouces.

3 Insérez le lecteur dans cette fente.

4 Si la fixation du lecteur s'avère nécessaire, consultez le manuel d'instructions de l'ordinateur.

- Utilisez des vis d'une longueur inférieure ou égale à 5 mm (3/16 pouces)
- pour l'installation. L'utilisation de vis plus longue risque d'endommager le lecteur.
- Si les vis de fixation venaient à se desserrer etc., les vibrations générées par la rotation du disque peuvent produire un bruit de déchirement.
- Pour y remédier, il suffit de resserrer les vis.
- Si des rails de guidage sont requis, veuillez contacter votre revendeur
- ou le fabricant de votre ordinateur.

## BRANCHEMENTS



Lors de l'insertion des connecteurs, veuillez vous assurer que les tiges de projection situées de part et d'autre des connecteurs correspondent et s'alignent parfaitement avec les prises.

- Coupez l'alimentation de votre ordinateur.
- Branchez le cordon d'alimentation de l'ordinateur en veillant
- à respecter les polarités du câble.
- Lors du branchement du câble d'interface Serial ATA, soyez très attentif
- à la forme et aux polarités de ce câble.

L'alimentation de cet appareil doit exclusivement provenir de l'ordinateur sur lequel il est installé. N'utilisez aucune source d'alimentation autre que celle provenant de l'ordinateur.

## SPECIFICATIONS

### [Orientation]

Ce lecteur peut s'utiliser en position horizontale ou verticale.

### [Taille des disques]

- 12cm (4,72") / 8 cm (3,15")\*
- \*Les disques de 8 cm (3,15") ne peuvent pas être utilisés en position verticale.

### [Vitesse de transfert des données]

Lecture des données (soutenu)

DVD Max. 21 600 Ko/sec.

CD Max. 6 000 Ko/sec.

Ecriture des données (soutenu)

DVD Max. 32 400 Ko/sec. (DVD-R 24X)

CD Max. 6 000 Ko/sec. (CD-R 40X)

Spécifications de l'interface hôte

Serial ATA 2.6 Gen II 1,5 Go/sec.

• La vitesse de transfert des données peut varier en fonction de l'état du disque (éraflures, etc.).

### [Temps d'accès/Temps de recherche]

Temps d'accès (moyenne aléatoire)

DVD-ROM 120 ms CD-ROM 110 ms

Temps de recherche (moyenne aléatoire)

DVD-ROM 130 ms CD-ROM 120 ms

### [Divers]

Alimentation CC +12 V, 2.0 A

CC + 5 V, 1,6 A

Dimensions (panneau avant inclus)

148,0 (L) mm x 42,3 (H) mm x 171,2 (P) mm

5-27/32(L) pouces x 1-11/16(H) pouces x 6-12/16(P) pouces.

Poids 0,65 kg (1,43 lb)

Température de fonctionnement +5 °C à +45 °C (41 °F à 113°F)

Humidité de fonctionnement 5 % à 85 % (sanscondensation)

Température de rangement -40 °C à +60 °C (-40 °F à 140 °F)